



# **RAPORT DE CERCETARE**

## **Potențialul agro-turistic al zonei Mărtiniș-Sânpaul-Bădeni *[august 2005]***

**Coordonator de cercetare:**  
**Sólyom Andrea, sociolog**  
(Asociația AGORA - Grup de Lucru pentru Dezvoltare Durabilă)

**Potențialul agro-turistic  
al zonei Mărtiniș-Sânpaul-Bădeni  
august 2005**  
Raport de cercetare

Prezentul studiu face parte din proiectul comun inițiat de Societatea Ornitologică Română, Fundația Civitas, Primăria Comunei Mărtiniș, Școala Generală din Bădeni, Școala Generală din Sânpaul, Asociația Salinae Sânpaul și Agropisc S.A., finanțat de Programul de granturi mici al Fondului Global de Mediu, implementat de Programul Natiunilor Unite pentru Dezvoltare în România.

În cadrul proiectului am efectuat o cercetare sociologică cantitativă referitoare la potențialul agroturistic al zonei. Studiul s-a concentrat în primul rând asupra părerilor, atitudinilor și a modelelor de acțiune ale localnicilor în ceea ce privește dezvoltarea agroturistică a zonei, efectuându-se și o probă pentru identificarea nivelului de cunoștințe ale acestora.

Chestionarul se bazează pe mai multe grupuri importante de întrebări. Conține pe lângă cele două mari componente (agricultură și turism) și întrebări referitoare la date personale, date referitoare la gospodărie, la dotarea acesteia, date privind situația financiară, un set de întrebări referitor la realizările anterioare și problemele comunităților care trebuie rezolvate și întrebări referitoare la relațiile personale din cadrul familiei, cele de rudenie, vecinătate, de prietenie, capital social, relațional care ar putea fi convertit în capital material prin tranzacții economice.

Populația vizată reprezintă locuitorii de peste 15 ani ai satelor Bădeni, Mărtiniș și Sânpaul. Am aplicat metode cantitative, iar eșantionul este de 300 de persoane, care este reprezentativ pe cele trei localități.

Eșantionul a fost elaborat prin metodă combinată. În cele trei localități am aplicat chestionarul pentru fiecare al doilea apartament, iar pentru gospodării am ales câte un respondent, pe baza cotelor elaborate din datele recensământului anului 2002. Astfel am obținut un eșantion reprezentativ pe sexe și grupuri de vârstă.

*Caracteristicile generale ale populației: sex, vârstă, studii, ocupație, mărimea gospodăriei:*

Înainte de a vedea proporțiile răspunsurilor obținute la întrebările chestionarului, să vedem caracteristicile generale ale populației:

**Tabelul nr. 1.: Proporția pe sexe**

	BĂRBAȚI	FEMEI
Datele recensământului din 2002 referitoare la comună	49%	51%
Datele eșantionului	50%	50%

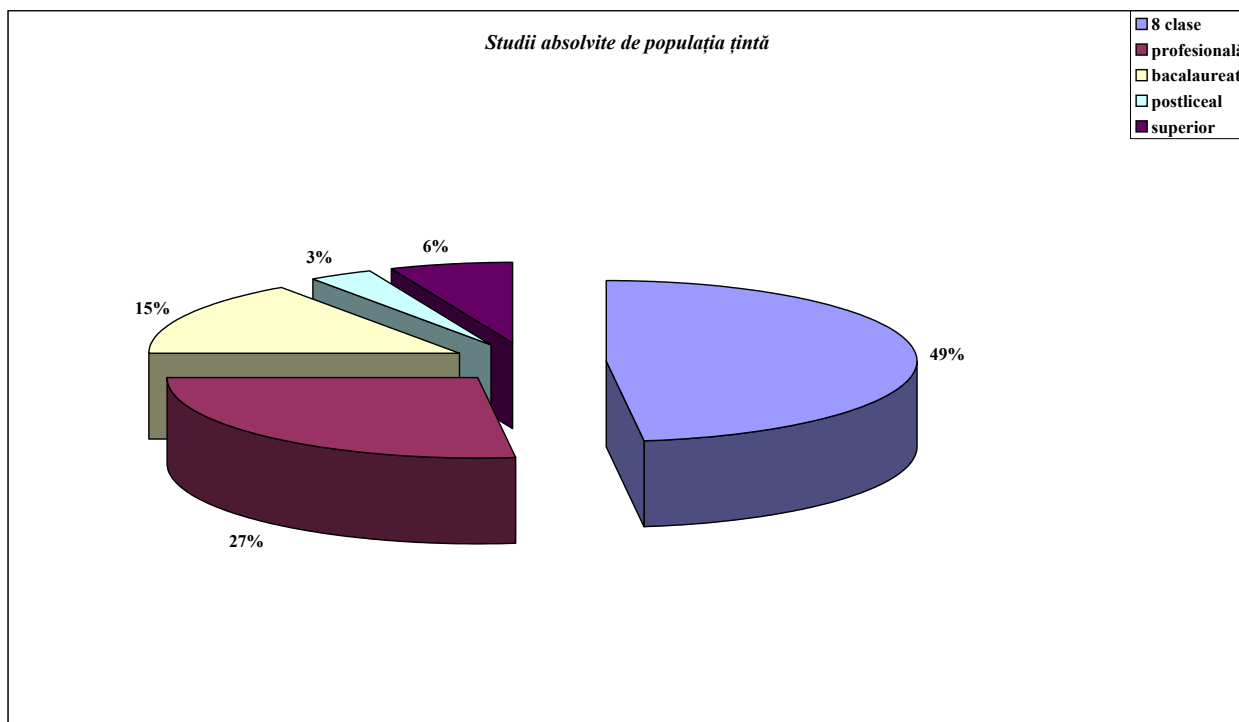
**Tabelul nr. 2.: Grupe de vârstă**

	ÎNTRE 15-34 ANI	ÎNTRE 35-59 ANI	PESTE 60 ANI
Rec. din 2002	30%	30%	40%
Eșantion	29%	31%	40%

După cum se poate citi de pe tabelul 1, respectiv 2, datele eșantionului corespund în mare măsură cu cele ale recensământului din 2002.

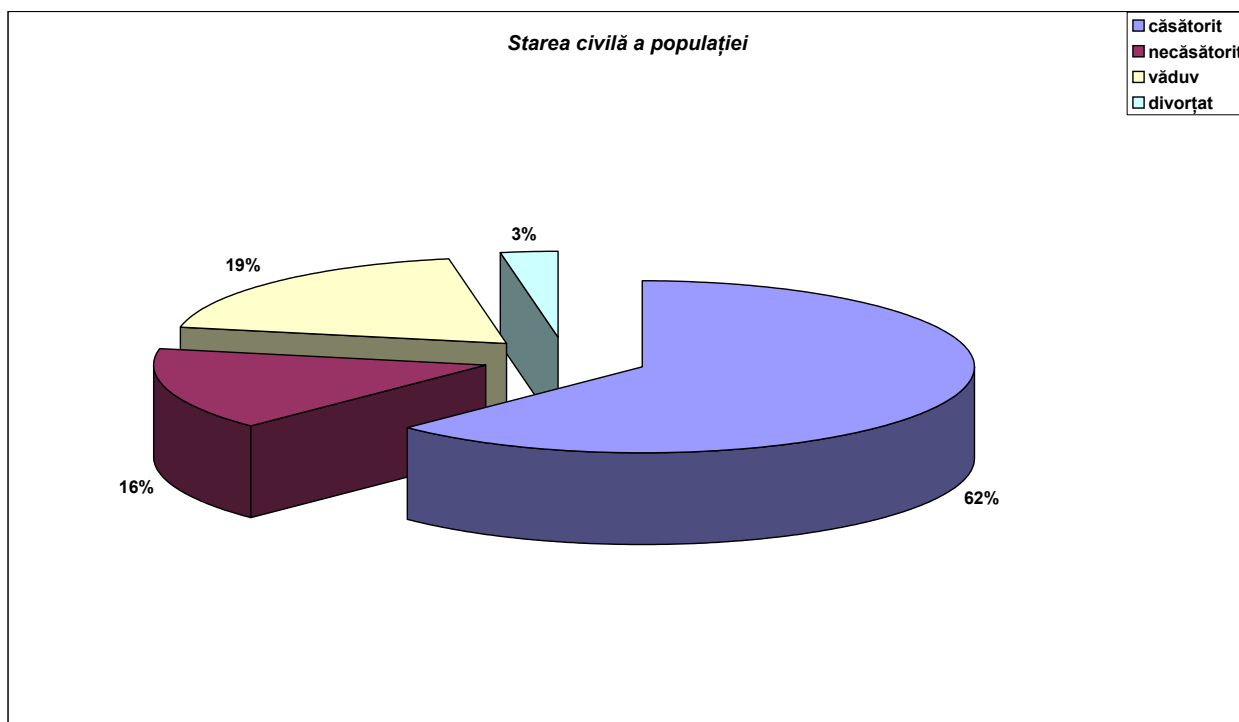
Conform datelor studiului 49% din populație a absolvit 8 clase, 27% școli profesionale, 15% au bacalaureat, 3% au studii postliceale, iar 6% au studii superioare. Aproape jumătate din populație deține doar 8 clase generale absolvite, ceea ce se ridică peste datele naționale, dar având în vedere faptul că am vizat populația de peste 15 ani, în eșantion găsim și elevi care încă nu și-au terminat studiile.

**Graficul nr. 1.**



După cum se vede de pe graficul nr. 2. aproape două treimi din populație este reprezentată de cupluri căsătorite sau aflate în relație de concubinaj, iar o cincime este reprezentată de persoane văduve. Categoria necăsătoriților reprezintă o parte din grupul tinerilor, iar faptul că doar 3% din populație reprezintă persoane divorțate, arată că ne aflăm într-o comunitate tradițională.

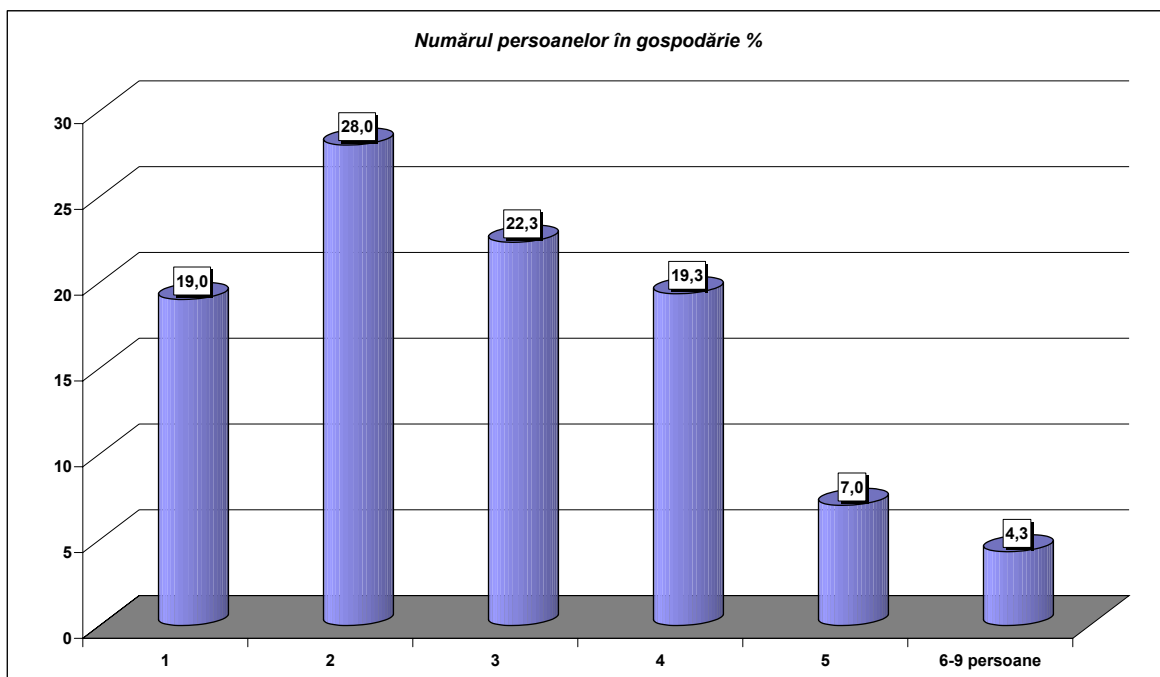
**Graficul nr. 2.**



Caracteristicile generale ale populației sunt reprezentate și de numărul membrilor gospodăriei și a numărului copiilor. Aceste date ne vor folosi la identificarea întrebărilor legate de agricultură. Categoria celor care trăiesc singuri într-o gospodărie coincide procentual cu mărimea grupului văduvilor. 28% din gospodării sunt alcătuite din 2

persoane, 22% din 3, 19% din 4 persoane, iar în 10% din gospodării trăiesc între 5 și 9 persoane.

**Graficul nr. 3.**



Tabelul nr. 3. prezintă situația veniturilor din salarii ale persoanelor din gospodării. Persoanele fără venituri din salarii reprezintă 10%, o treime din familii primesc un singur salariu lunar, două cincimi au doi salariați, iar 10% din familii conțin trei sau mai multe persoane cu venituri din salarii.

**Tabelul nr. 3. Procentul salariaților în gospodărie**

NICI UNUL	1	2	3	4-6 PERS.
10,7	37,5	41,1	8,0	2,7

Numărul copiilor din gospodării, în unele cazuri, se suprapune peste cel al copiilor din afara gospodăriilor.

**Tabelul nr. 4. Procentul copiilor în gospodărie**

NICI UNUL	1	2	3	4-5 PERS.
47,8	18,7	21,7	7,0	4,3

**Tabelul nr. 5. Procentul copiilor sub 18 ani în gospodărie**

NICI UNUL	1	2	3-4 PERS.
63,5	19,7	12,4	4,3

În Bădeni marea majoritate a populației eșantionului este de religie reformată, în Mărtiniș, jumătate din populație este unitariană și un sfert din populație este de religie reformată, iar în Sânpaul, 78% din populație este de religie unitariană.

**Tabelul nr. 6. Religia respondenților din cele trei sate vizate**

%	BĂDENI	MĂRTINIȘ	SÂNPAUL	ÎNTREAGA POPULAȚIE
romano-catolic	2,2	12,3	15,4	12,0
reformat	93,3	23,2	4,3	26,3
unitarian	4,4	56,5	78,6	57,3
baptist	0	4,3	0	2,0
altă religie	0	3,6	1,7	2,3

Locuitorii celor trei sate ne-au oferit date și asupra locului nașterii lor, necesare pentru a identifica numărul populației băștinașe și al celei venite din alte împrejurimi. 82% s-au născut în mediu rural, iar 18% în mediu urban. Majoritatea celor care au ca loc natal un oraș, provin din zonă (Odorheiu Secuiesc, Vlăhița, câteva persoane din Brașov și din orașe mai îndepărtate). Două treimi din respondenții din Bădeni sunt născuți în satul în care trăiesc, iar în Mărtiniș și Sânpaul procentul autohtonilor este de doar 57% respectiv 56%, ceilalți locuitori ai satelor provenind din apropiere.

Ocupația respondenților a fost aflată prin intermediul unei întrebări deschise. Pe baza răspunsurilor, se poate spune că pensionarii reprezintă o parte semnificativă a eșantionului (29,3%), 11% aparțin tot de categoria populației inactive (femeile casnice), 13% sunt agricultori, 24% muncitori din diverse domenii, 10% sunt intelectuali 3,5% elevi, studenți, 3% șomeri, 4% alte ocupații neprecizate.

**Date referitoare la gospodărie, casă, proprietate, anul construirii casei, dotarea casei, situația financiară:**

80% din respondenți locuiesc în propria casă, 15% în casa părinților, iar 5% stau în chirie (proprietățile aparținând unor instituții).

O treime și-au cumpărat locuința, o treime sunt moștenitori și o cincime și-au construit locuința. O cincime din locuințe au fost construite între anii 1800 și 1900, 30% între anii 1901-1938, 20% între anii 1939-1956 și 30% începând cu 1957 până în 2002.

Un sfert din populație locuiește de mai puțin de 10 ani în casa actuală, 20% locuiește în casă de mai puțin de 20 de ani, 22% locuiește de mai puțin de 35 de ani, 18% de mai puțin de 50 de ani, iar 14% între 51 și 82 de ani.

Dintre materialele de construcție cea mai dominantă este cărămida, aproape jumătate din case sunt construite din cărămidă, o treime din lemn, 20% din piatră.

Jumătate din casele respondenților sunt alcătuite din două camere, 8% au o cameră, deasemenea 8% au doar o singură încăpere, 23% au trei camere, 9% au patru sau mai multe camere.

Mărimea locuințelor: 10% au mai puțin de 30 m<sup>2</sup>, o treime din locuințe sunt între 11 și 50 m<sup>2</sup>, o treime din locuințe au între 51 și 80 m<sup>2</sup> și 10% între 81 și 100 și peste 100 m<sup>2</sup>.

Utilitățile locuințelor: 80% din apartamente au apă curentă (la robinet) în cele trei sate. Apa caldă este obținută pe bază de boiler conectat la gaz sau curent în proporție de 8,7%. Jumătate din locuințele din Mărtiniș și Sânpaul și doar o treime din Bădeni sunt utilizate cu baie. Despre WC-urile din interiorul casei putem spune că dotarea locuinței din acest punct de vedere este mai favorabilă în comparație cu datele naționale care ne stă la dispoziție. Canalizarea este cea mai slabă în Bădeni. După cum se vede din tabelul nr 7. satul Bădeni este în general mai slab dotat din punctul de vedere al utilităților decât celelalte două localități.

**Tabelul nr. 7. Utilitățile locuințelor**

%	BĂDENI	MĂRTINIȘ	SÂNPAUL
1. apă	88,9	75,9	81,2
2. baie	31,1	54,3	52,6
3. canalizare	26,7	48,6	43,1
4. WC cu apă	8,9	37,7	25,9
5. apă caldă (boiler cu gaz sau electricitate)	2,2	13	10,3

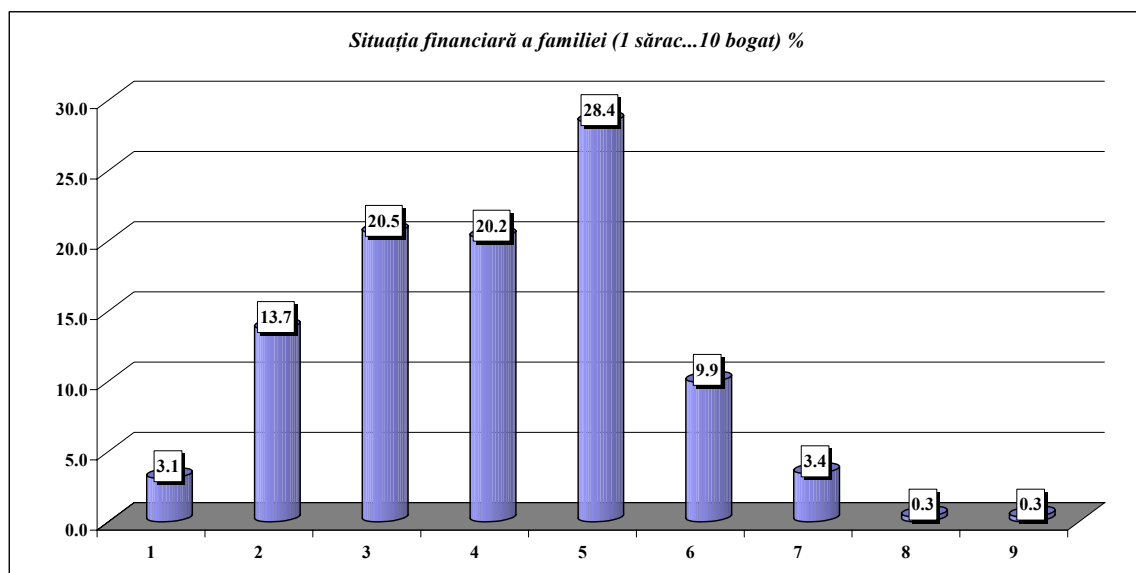
Dotarea gospodăriei cu bunuri de consum constituie partea integrantă a situației financiare. Numărul bunurilor de consum prezente în întrebarea de chestionar a fost de 15. Tabelul 8. descrie un raport al situației utilităților pe sate, în cazurile în care s-au identificat diferențe semnificative.

**Tabelul nr. 8. Bunuri de consum din gospodărie**

%	BĂDENI	MĂRTINIȘ	SÂNPAUL
1. telefon	11,1	48,9	18,8
2. telefon mobil	35,6	43,5	54,7
3. mașină de spălat automat	48,3		
4. tv color	80		
5. antenă parabolică sau televiziune prin cablu	64,3		
6. video	19,4		
7. cuptor cu microunde	4,4	25,7	20,5
8. combină muzicală	8,1		
9. calculator (PC)	8,9	24,1	15,4
10. internet	2,3		
11. CD-player	13,3	29,9	20,5
12. obiect de artă	4,4	17,6	7,7
13. cărți	33,3	77,4	62,4
14. casă de vacanță	1,3		
15. automobil	14	33,8	22,2

Numărul cărților pe care le posedă o familie poate indica împreună cu nivelul studiilor efectuate alocația capitalului uman. 20% din eșantion dispune de mai puțin de 20 de cărți, 30% are în casă între 21 și 50 de volume, 20% are între 51 și 100 volume, 20% între 101 și 300 volume, doar 10% fiind reprezentate de familiile care au între 400 și 2000 cărți.

În cazul mașinilor a fost important să cunoaștem și anul fabricației acestora. În cazul în care o gospodărie dispune de mai multe mașini, răspunsurile se referă la cele mai scumpe. 20% din mașini au fost fabricate între 1968 și 1981, 30% între 1982 și 1987, 20% între 1988 și 1992, 20% între 1993 și 2000, doar 10% fiind fabricate după anul 2000.

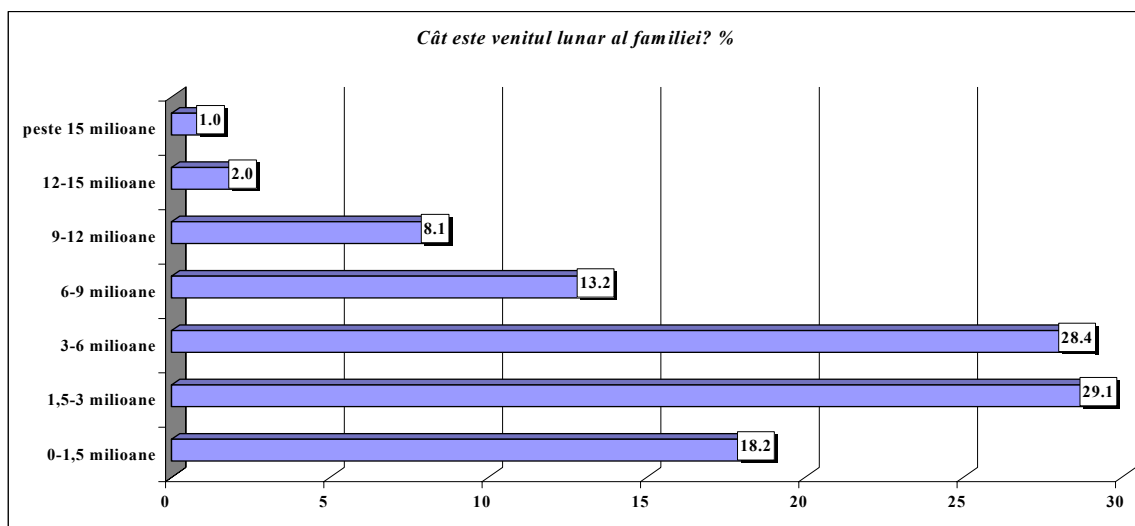
**Graficul nr. 4.**

Un indicator subiectiv al propriei situații financiare o constituie o scală de la 1 la 10, unde 1 înseamnă sărac, iar 10 înseamnă bogat. Am cerut respondenților să plaseze pe această scală situația financiară a familiei. După cum arată graficul nr. 4. aproape o treime a eșantionului și-a plasat situația financiară pe poziția medie, iar sub această valoare se află mai mult decât jumătate din populație, cei care își consideră situația financiară mai bună fiind foarte puțini.

Înainte de a afla cu aproximație intervalele de venituri lunare ale familiilor, am identificat tipurile surselor de venit. Astfel, venituri din activități întreprinzătoare au doar 6,8% din familii. Venituri din salarii are o persoană din familie în 20% din cazuri și 2 sau mai multe persoane în 20% la sută din eșantion, ceea ce înseamnă, că în 60% nu au nici un venit din salarii. Venituri din pensii are o persoană din familie într-o treime din cazuri și 2 persoane în 20% din cazuri. Ajutor social de șomaj se înregistrează în 2% din gospodării. Analizând sursele specifice de venit am aflat că 20% din gospodării au venituri din munci ocazionale, iar 10% din vinderea comercializarea produselor proprii. Alocații pentru copii și alte venituri de acest tip au doar o mică parte a familiilor.

Din evaluarea subiectivă a situației financiare a familiei de către respondent reiese că majoritatea populației se plasează pe partea stângă a scalei, și anume se consideră mai mult săraci decât bogați. Dacă asociem acestei evaluări subiective intervalele de venituri lunare ale familiilor putem vedea că întradevăr doar 11% au un venit lunar de peste 9 milioane de lei vechi, 13% între 6 și 9 milioane de lei, jumătate din populație câștigă între 1,5 și 6 milioane de lei și 20% sub 1,5 milioane de lei.

#### Graficul nr. 5.



Imaginea de mai sus confirmă faptul că populația rurală din această microregiune depinde foarte mult de câștigurile realizate din agricultură și turism.

#### În continuare vom trata situația gospodăriilor din punct de vedere agricol.

88% din populație cultivă zarzavaturi în grădina pe lângă casă.

20% din gospodării nu dețin livezi, 76% au câțiva pomi în grădină, și doar 5% au o livadă până la 500 m<sup>2</sup>.

60% din eșantion folosește pământ arabil, dintre care o cincime sub 0,5 hectare. Cercetările sociologice naționale pe această temă nu includ în eșantion populația care deține sub o jumătate de hectar. O altă pătrime a populației folosește între 0,5 și 1 hectar arabil, 23% între 1 și 2 hectare, tot 23% între 2 și 5 hectare și doar 7% între 5 și 10 sau mai multe hectare.

La întrebarea referitoare la tipurile de culturi cultivate pe terenurile arabile au răspuns 117 de persoane dintre cele 176 de gospodării din eșantion care dețin pământ.

Numărul persoanelor care nu răspund la întrebările legate de situația financiară și proprietate este mare, deși li se comunică confidențialitatea datelor pe care le furnizează. Cei mai mulți localnici produc cereale, mai ales grâu, porumb și culturi furajere pentru animale. Mai puțini sunt cei care produc cartofi și doar câțiva cultivă zarzavaturi și pe teren arabil.

Un set de întrebări a vizat arendarea terenurilor agricole. Studiile empirice naționale accentuează faptul că acesta se conturează a fi o nouă cale în asigurarea resurselor necesare

pentru satisfacerea nevoilor materiale. Am constatat că în localitățile vizate nu se folosește această cale. Doar 3% din populație dau în arendă pământ rudelor sau vecinilor pentru o treime din culturile obținute. Mai mulți, 11% din populație, iau pământ în arendă, cu bani sau pentru jumătate din produse. Terenurile sunt deasemenea mici și sunt luate în arendă de la rude, prieteni sau cunoștințe.

Jumătate din populație deține păduri, iar 38% pășuni.

77% cresc animale. Putem afirma că această latură a domeniului agrar este reprezentată semnificativ și în localitățile vizate. În fiecare din aceste gospodării se găsesc între 10 și 30 de păsări, în 20% din gospodării se cresc iepuri (între 1 și 30 de animale). Fiecare a doua gospodărie crește porci (între 1 și patru animale), în unele întâlnindu-se pînă la 10 capete. Tot în jumătate din gospodării se găsesc și bovine (între 1 și 6 animale). În două cincimi din gospodării întâlnim ovine sau caprine (între 10 și 50 de animale). Cai dețin o pătrime.

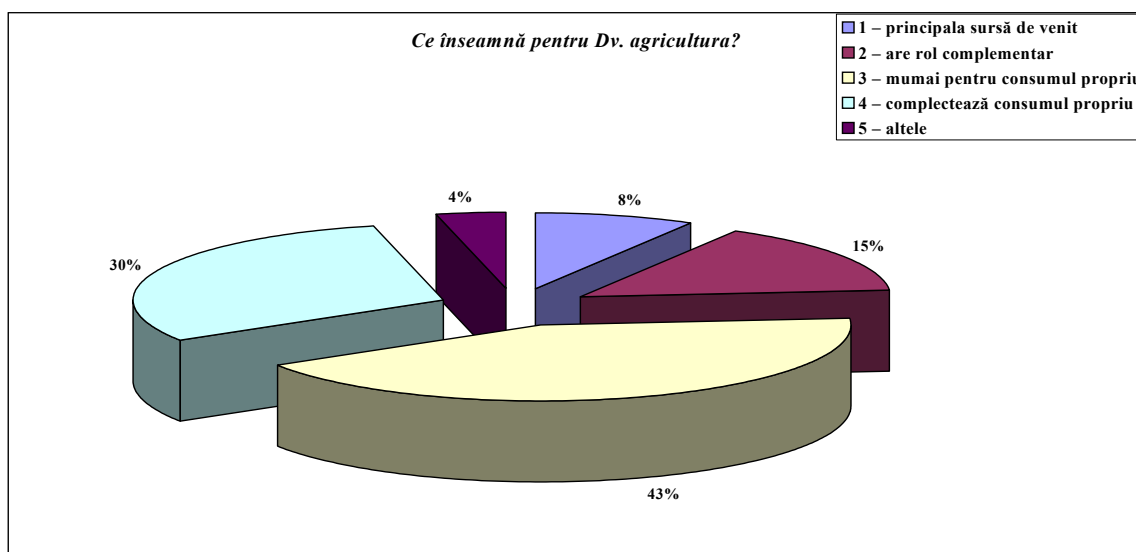
Știind că veniturile obținute din laptele predat pot contribui semnificativ la asigurarea existenței familiilor ne-am interesat mai amănunțit cu privire la creșterea bovinelor.

Am aflat că aproape 90% din crescătorii de bovine au învățat această meserie moștenind-o din familie, 7% au învățat în mod autodidact, iar 6% au participat la cursuri de specializare. Despre veniturile realizate din comercializarea laptelui au declarat că fac parte din venitul familiei între 10% și 50%.

Majoritatea populației vede pesimist viitorul obținerii de resurse prin producerea și comercializarea laptelui.

Mijloace și utilaje agricole găsim în fiecare a cincia gospodărie. În total, respondenții au menționat următoarele mașini, unelte deținute: 46 tractoare, 27 pluguri, 20 cositori mecanice, 5 secerători, 4-4-4 semănători, săpăligi, greble mecanice, 3 discuri.

#### Graficul nr. 6.



Pe lângă datele prezentate mai sus, putem să ne formăm o imagine asupra rolului pe care îl joacă agricultura în asigurarea existenței și cu ajutorul graficului nr 6., care ne arată că doar pentru 6% din populație agricultura constituie principala sursă de venit. Pentru 15% din populație aceasta are un rol complementar, însă în 43% asigură consumul alimentar al familiei. În 30% din cazuri produsele gospodăriei nu acoperă consumul propriu, ci doar îl completează. Pe baza acestor date putem afirma, că marea majoritate a populației nu trăiește din agricultură, dar trăiește cu ajutorul produselor agricole proprii.

Pe lângă părerile localnicilor despre agricultură ne-am străduit să măsurăm și nivelul cunoștințelor lor în acest domeniu. Subvențiile agricole ar putea reprezenta o mână de ajutor în acest sector. Doar o treime din populație a amintit cel puțin un tip, mod de subvenție, răspunsurile înregistrate arătând că informațiile localnicilor despre posibilități se limitează

la câteva idei: cupoane pentru motorină, subvenție pentru lapte, teren arabil sau pentru semințe. Pe lângă conștientizarea utilizatorilor a necesității unor astfel de subvenții, imaginea creată arată totodată și starea diversității acestora, complexitatea subvențiilor sau lipsa acestora.

Conform legii 18/1991 respectiv 1/2000 care reglementează reîmproprietăririle în această perioadă a devenit din ce în ce mai actuală ocrotirea instituțională a valorilor naturale din regiune. Am întreat despre o situație ipotetică gradul de acord al localnicilor. Situația: dacă o parte din proprietatea respectivului ar fi declarat arie protejată, ar fi de acord sau nu, și o pătrime din populație și-a declarat dezacordul cu situația amintită.

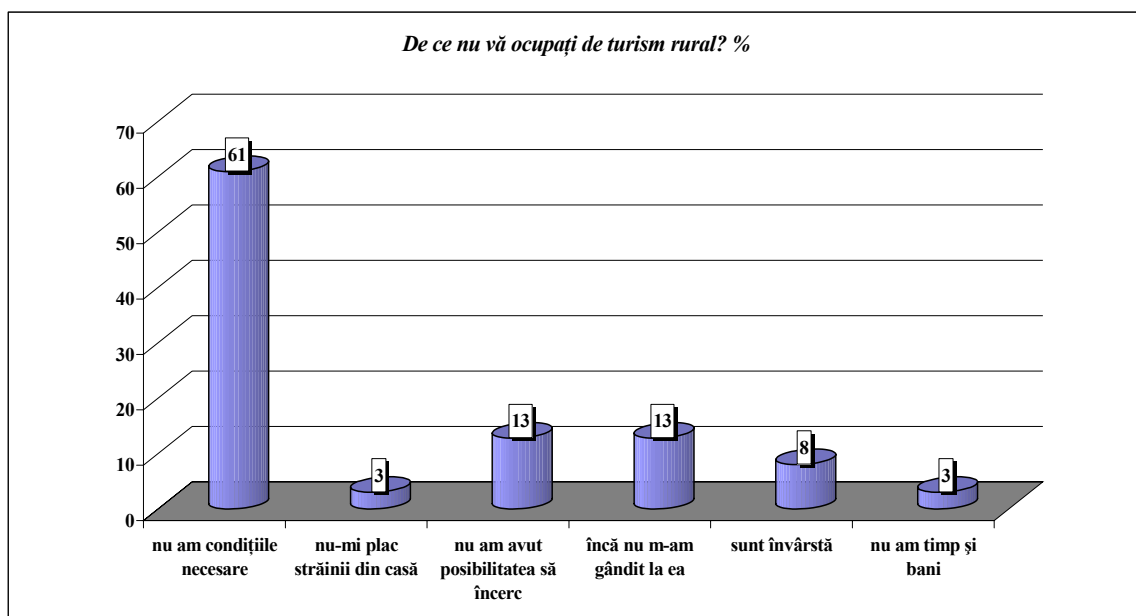
În continuare câteva întrebări s-au referit la **relația cu satul, respectiv cu administrația locală**, pentru a afla mai mult despre context. 18% din populație s-ar muta în altă localitate, în comună, în apropiere, în țară, în Ungaria, sau mai puțini în alte țări.

În relația cu administrația locală ne-am interesat despre realizările acesteia în ultimii ani, și despre problemele de rezolvat. În privința acestui domeniu localnicii par cu mult mai informați decât despre subvenții agricole. Două treimi a populației a amintit rețeaua de apă realizată, 15% drumurile, 15% nu știe, și doar 7% nu a răspuns. Ca probleme de rezolvat în următorii ani au fost amintite bineînțeles drumurile 30%, canalizarea 14%, rețeaua de gaz 14%, finalizarea în toată comuna a rețelei de apă 7%, nu știe 5%, nu a răspuns 8%, altele 12%.

Tot legat de problemele de rezolvat am folosit încă o situație ipotetică. Dacă ar primi localitatea un miliard de lei vechi cum ar trebui cheltuiți? 17% nu au răspuns, 9% nu știe, o pătrime din populație ar cheltui pe drumuri, canalizare 7%, rețeaua de gaz 5%. O parte din răspunsuri coincid cu cele de la întrebarea anterioară, iar celelalte sunt mai specifice: cheltuieli culturale, de învățământ, de sănătate, de mediu, ajutor social etc.

**Potențialul turistic** din microregiune constituie una dintre cele mai importante informații în cadrul cercetării prezente. În momentul actual nu funcționează activitate de turism rural în localitățile vizate. Două persoane se ocupă cu primirea turiștilor, aceștia au avut în cursul ultimului an în total 50 de oaspeți. În venitul familiei activitatea de turism înseamnă o pătrime din surse. Ca programe oferite turiștilor au fost amintite toate activitățile enumerate în chestionar. Gazdele nu folosesc ca materiale promoționale următoarele: amplasare firmă, broșură, participarea la expoziții internaționale, birourile de informații turistice.

#### Graficul nr. 7.

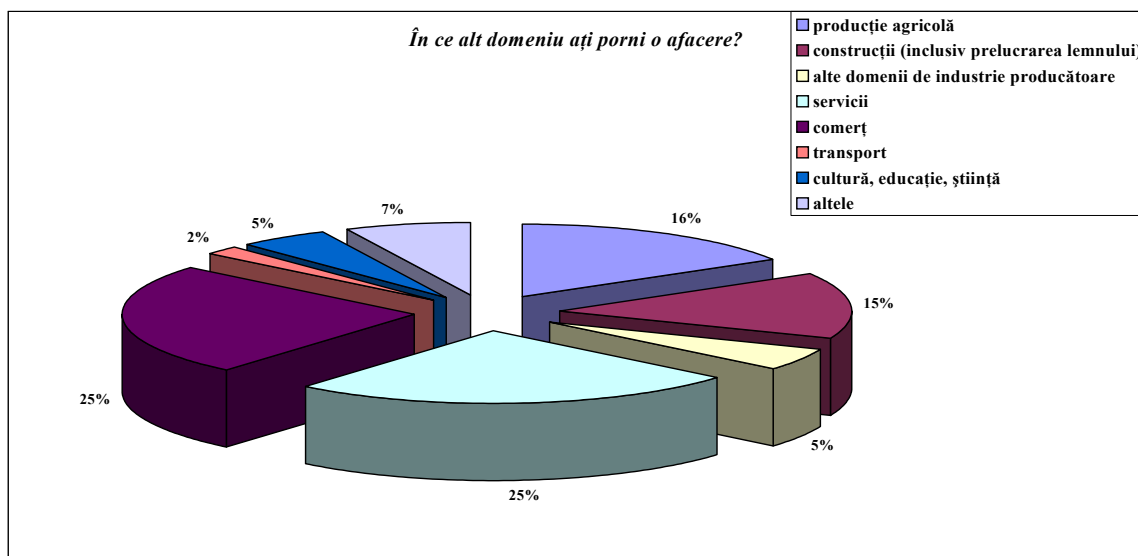


Cei mai mulți respondenți și-au motivat faptul că nu se ocupă de turism rural cu lipsa condițiilor necesare. O altă alternativă populară a fost faptul că nu a avut ocazia să încerce, respectiv că încă nu s-a gândit la această sursă de venit. Mulțimea celor care dau „vina” pe propria vârstă, este aproape la fel de numeroasă decât cea a pensionarilor. Sunt foarte puțini cei care nu doresc străini în casă, nu au timp și/sau bani (vezi figura nr 7.).

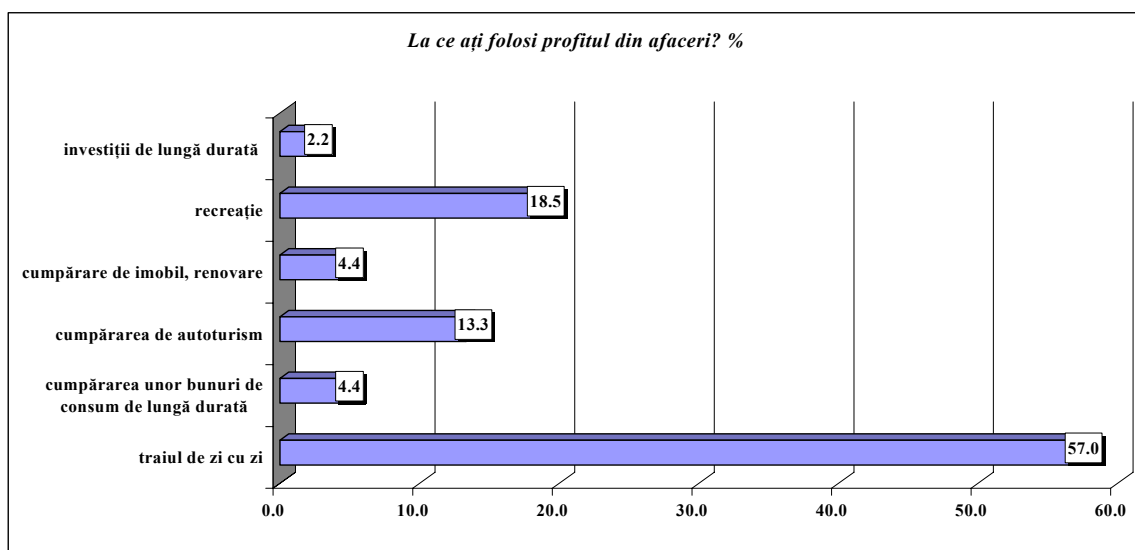
7,4% are în proprietate întreprinderi, dintre care 3 comerciale, 8 industriale, 5 în domeniul serviciilor.

O treime a eșantionului ar iniția, ar înființa o întreprindere. O pătrime din aceștia în domeniul comerțului, tot o pătrime în servicii, 16% în agricultură, 15% în construcții (vezi figura nr. 8.).

**Graficul nr. 8.**



**Graficul nr. 9.**



După cum se vede pe graficul nr. 9. majoritatea subiecților ar cheltui banii câștigați din afaceri pe traiul de zi cu zi. Un alt grup ar folosi profitul pentru recreație, un al treilea grup ar cumpăra un autoturism, iar ceilalți ar investi banii în bunuri de consum de lungă durată sau imobile.

La întrebarea de ce nu ați porni o afacere nu a răspuns o treime din populație, 25% spune că este prea învârstă, 20% nu are bani pentru a iniția o afacere, 10% nu are posibilități și timp pentru a deveni întreprinzător.

În cazul în care satul ar iniția o investiție în turism 58,7% ar primi oaspeți. În funcție de grupuri de vârstă ajungem la o concluzie importantă. Tinerii și persoanele din vârsta a doua sunt aceia, dintre care trei pătrimi ar fi de acord să primească oaspeți, iar dintre persoanele în vârstă ar fi de acord doar o treime. Corelația este semnificativă (sig: 0,000), iar valoarea coeficientului este de 0,343. Jumătatea populației ar modifica propria casă pentru obținerea unei autorizații. Aceași tendință legată de grupuri de vârstă se poate observa și în cazul acestei întrebări, două treimi din persoanele sub 59 de ani și-ar modifica casa, iar această proporție este doar de o cincime în cazul persoanelor peste 60 de ani. Corelația este de asemenea semnificativă (sig: 0,000), iar coeficientul este de 0,407.

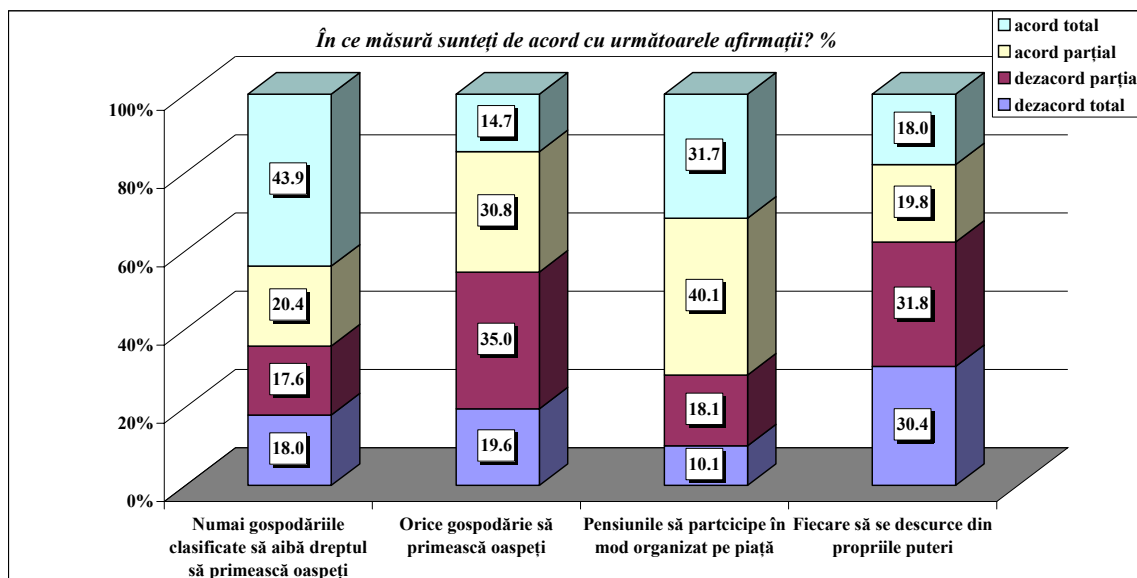
Pe de o parte legat de turism, pe de altă parte pentru măsurarea cerințelor, necesităților populației am întrebat despre participarea la cursuri de specialitate. La cursuri de agricultură au participat doar 5,2%, dorește să participe 20%. La cursuri de turism ar participa o treime a populației, iar la cursuri de gospodine 15%. Alte cursuri cerute în localitățile țintă sunt cele de informatică, de limba engleză, și de management.

Dacă ar fi gratuit 55% a localnicilor peste 15 ani ar participa la cursuri de turism. Ceea ce arată o atitudine deschisă față de cunoștințe în acest domeniu.

Pentru a crea o imagine cât mai vastă despre potențialul turistic am măsurat gradul de cunoștințe a limbilor străine. Limba franceză și germană este vorbită de doar 5-6% a populației, și aceștia în grad începător, limba rusă și olandeză o vorbesc tot 5%, în grad mediu. 7% vorbesc limba engleză de grad începător, iar 3% de grad mediu, iar 90% deloc. Limba statului 20% deloc nu vorbește, tot 20% vorbește la grad superior, 30-30% vorbesc la grad începător și mediu.

Despre practicarea turismului rural am măsurat acordul respectiv dezacordul respondenților în privința a patru afirmații. Afirmațiile se opun între ele două câte două, deci subiecții au avut de ales între faptul să poată primi oaspeți orice gospodărie și doar gospodăriile care sunt clasificate și dețin o autorizație. Majoritatea a optat pentru cea de a doua alternativă, și anume cei care primesc oaspeți trebuie să obțină acte corespunzătoare anterior. A doua pereche de afirmații măsoară alegerea modului de participare pe piața turismului, dintre participarea individuală și cea colectivă a proprietarilor de pensiune. S-a dovedit mai preferat participarea în mod organizat.

**Graficul nr. 10.**



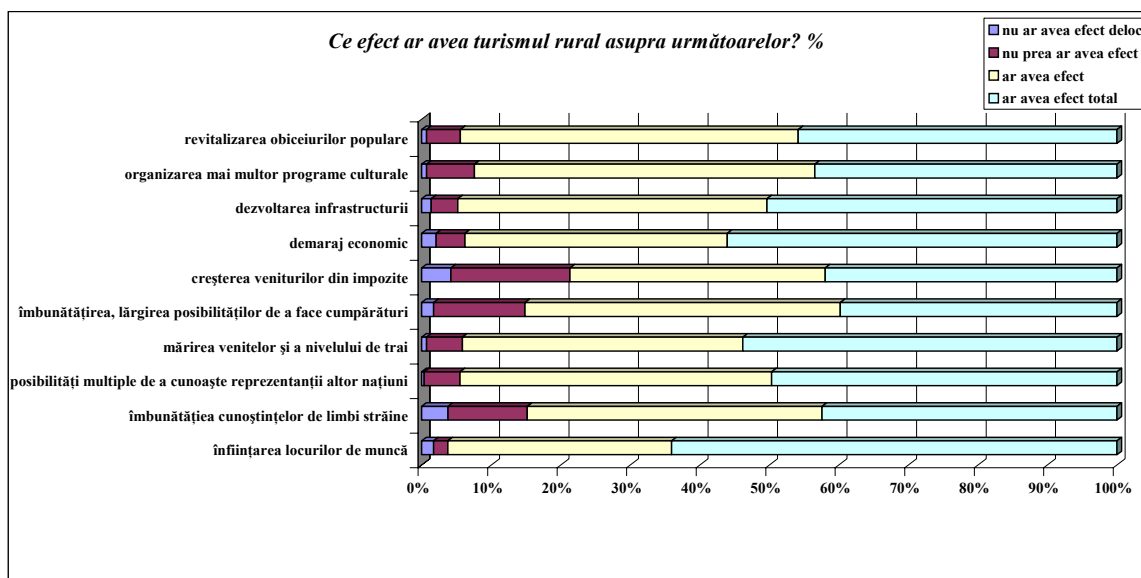
Am enumerat 10 atracții turistice ale microregiunii pe care respondenții le-au clasificat optând pentru cele mai importante și factori care contribuie la sosirea turiștilor în zonă. Prima s-a dovedit a fi peisajul frumos și clima favorabilă. Pe locul doi se plasează lacurile

din apropiere, iar pe locul trei sărbătorile, programele culturale specifice locale. Pe ultimele locuri, deci cele mai puțin importante s-au dovedit experiențele pozitive din trecut ale turiștilor, respectiv recomandarea prietenilor, cunoștințelor. Alegerea acestor factori de atracție se poate explica cu faptul, că nefiind răspândită practicarea turismului rural, aceste experiențe și recomandări mai mult nu există. Am întrebat părerea localnicilor despre avantajele și dezavantajele turismului rural. 9% nu a răspuns la întrebarea despre avantajele practicării turismului iar 18% nu știe care ar putea fi avantajele acestuia. 33% consideră că avantajul turismului îl constituie în primul rând venitul realizat, 17% spun că dezvoltarea satului ar fi avantajul cel mai eficient al turismului. 11% accentuează ca avantaj cunoștințele, prietenii, relațiile care se pot forma de-a lungul activității, iar un alt avantaj ar fi înființarea locurilor de muncă.

Dezavantajele par a fi mai puțin cunoscute, o pătrime a populației eșantionului nu a răspuns la această întrebare, 15% nu știe iar 50% consideră că practicarea turismului rural nu are dezavantaje. Deci efectiv 90% din populație nu a amintit nici un dezavantaj, iar cei 10% au enumerat câteva caracteristici cum ar fi stresul, munca obositoare, decepționarea.

Părerea localnicilor despre efectele posibile ale turismului rural am măsurat pe o scală de la 1 la 4, unde 1 însemna că turismul nu ar avea efect deloc, iar 4 că ar avea efect total în privința a zece laturi, instituții, subsisteme ale vieții de zi cu zi. După cum se vede de pe graficul nr. 11. respondenții consideră că turismul ar avea efect important asupra tuturor dintre factorii enumerați.

**Graficul nr. 11.**

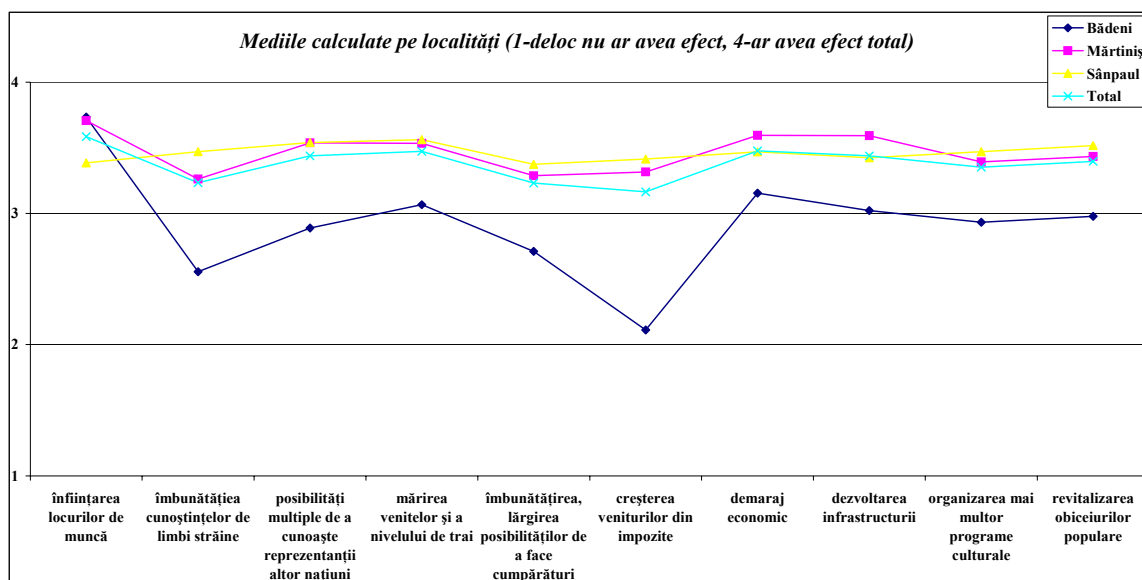


Mai puțin asupra veniturilor din impozite, asupra cunoștințelor de limbi străine și asupra posibilităților de cumpărături. Dar această afirmație o formulăm în comparație cu celelalte valori obținute, adică „doar” 80% din populație consideră că ar avea efect turismul asupra celor trei factori de mai sus.

Între cele trei localități vizate se dovedesc a exista diferențe semnificative, semnificative în păreriile despre efectele turismului cu toate că întregul eșantion crede că turismul ar avea efecte importante în general. Pe graficul nr. 12. se află valorile medii a scalei de la 1 la 4, măsurate pe localități. Se vede clar că valorile cele mai scăzute aparțin locuitorilor din Bădeni cu excepția unei singure laturi, și anume, înființarea locurilor de muncă ar fi un important caracteristic a practicării turismului după părerea celor din Bădeni. Locuitorii centrului de comună accentuează cel mai mult față de întregul eșantion demarajul economic și dezvoltarea infrastructurii ca efecte ale turismului, iar în privința altor efecte cele mai mari valori aparțin celor din Sânpaul. Acest aspect poate arăta faptul că cei din Bădeni iau în

considerare într-o măsură mai mică sau în mod mai pesimist potențialele efecte ale turismului, față de cei din Sânpaul și Mărtiniș, iar o explicație ar putea fi situarea și mărimea localității, este cea mai mică și cea mai izolată, îmbătrânită din punct de vedere demografic dintre satele țintă.

### Graficul nr. 12.



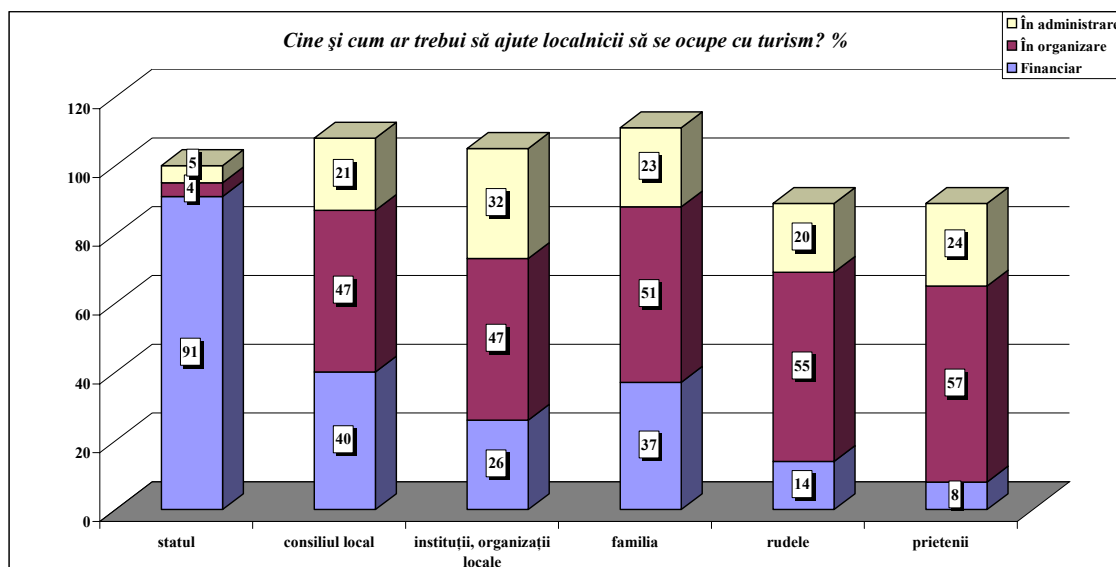
Trei dintre aspecte asupra cărora ar putea avea efect turismul se diferențiază între ele și din punctul de vedere a factorilor socio-demografice, adică respondenții au păreri diferite despre acestea în funcție de vârstă, sex și grad de școlarizare, iar diferențele s-au dovedit a fi semnificante. Tabelul nr. 9. conține valorile medii grupate. Cei mai în vârstă văd cele mai mici efecte comparat cu celelalte grupe de vârstă. Bărbații au un scenariu mai optimist decât femeile, iar cei cu studii mai înalte apreciază a fi mai eficientă practicarea turismului asupra factorilor locale decât cei cu studii mai puține.

**Tabelul nr. 9.**

		POSIIBILITĂȚI MULTIPLE DE A CUNOAȘTE REPREZENTANȚII ALTOR NAȚIUNI	DEZVOLTAREA INFRASTRUC-TURII	REVITALIZAREA OBICEIURILOR POPULARE
Grupe de vârstă	Între 14-34 ani	3,55	3,49	3,52
	Între 35-59 ani	3,51	3,55	3,42
	Peste 60 ani	3,30	3,31	3,28
Sexe	Bărbați	3,53	3,52	Non-significant
	Femei	3,35	3,35	Non-significant
Grupe formate pe baza gradului de școlari-zare	8 clase	3,32	3,33	3,34
	Profesională	3,50	3,54	3,35
	Bacalaureat	3,62	3,38	3,50
	Postliceal	3,70	3,90	3,80
	Superior	3,47	3,68	3,58
Întreaga populație		3,44	3,44	3,40

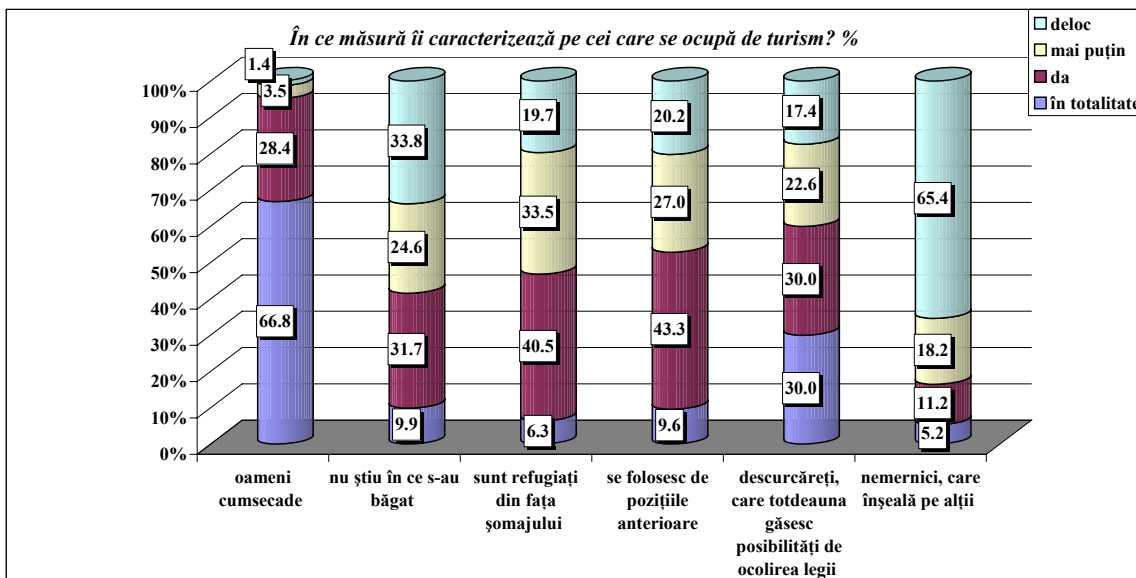
Deasemenea părerea localnicilor ne-a interesat despre nevoile, necesitățile legate de practicarea turismului, când am întregat despre șase instituții cum ar trebui să ajute oamenii ca dintre aceștia să îndrăznească cât mai mulți să se ocupe de turism.

**Graficul nr. 13.**



De pe graficul nr. 13. se vede clar că după opinia respondenților în primul rând statul este cel care ar trebui să ajute cetățenii financiar pentru a se ocupa de turism. Rolul acestei instituții în organizare și administrare nu este semnificativ. Rolul principal din punctul de vedere a „cantității” ajutorului solicitat îl joacă familia, urmat de consiliul local și de instituțiile, organizațiile locale. Dintre modurile de ajutorare cel mai important s-a dovedit a fi cel oferit în organizare. Rolul rudelor și a prietenilor în segmentul economic este mai puțin accentuat. Revenim la rolul jucat de aceste instituții la o întrebare despre ajutor personal.

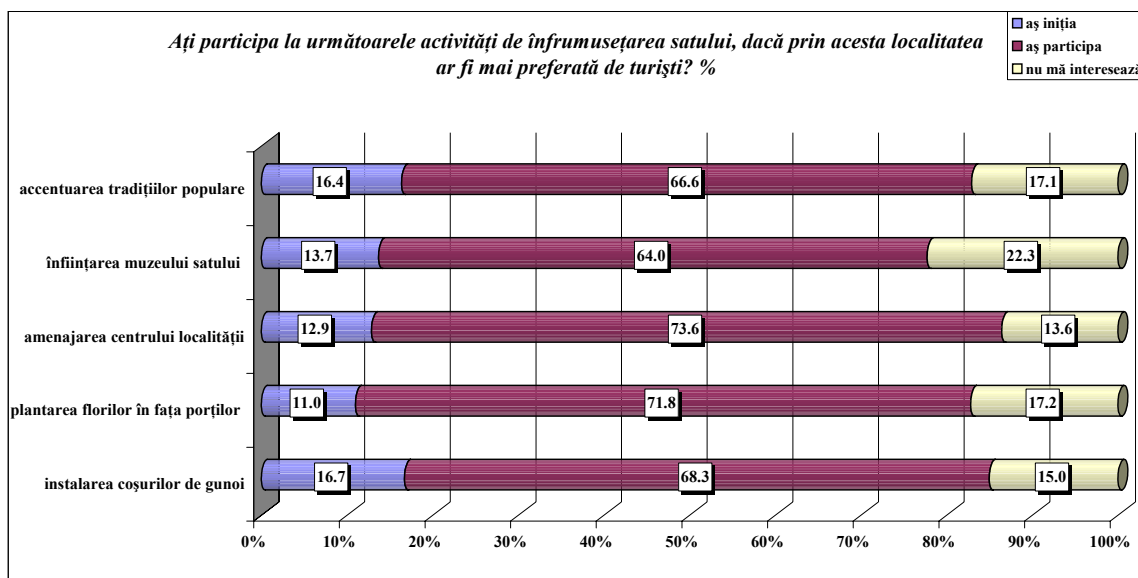
**Graficul nr. 14.**



Am formulat șase afirmații despre întreprinzătorii care se ocupă de turism rural și am cerut respondenților să aprecieze în ce măsură sunt caracteristice acestea în general. O afirmație sună categoric pozitiv, iar celelalte sunt negative. Două treime din populație consideră că acești întreprinzători sunt absolut oameni cumsecade. O treime spune că este adevărat în totalitate faptul că aceștia sunt descurcăreți, care totdeauna găsesc posibilități de ocolirea legii. Dintre afirmațiile negative cele mai puțin valide după părerea celor din eșantion sunt caracterizările următoare:

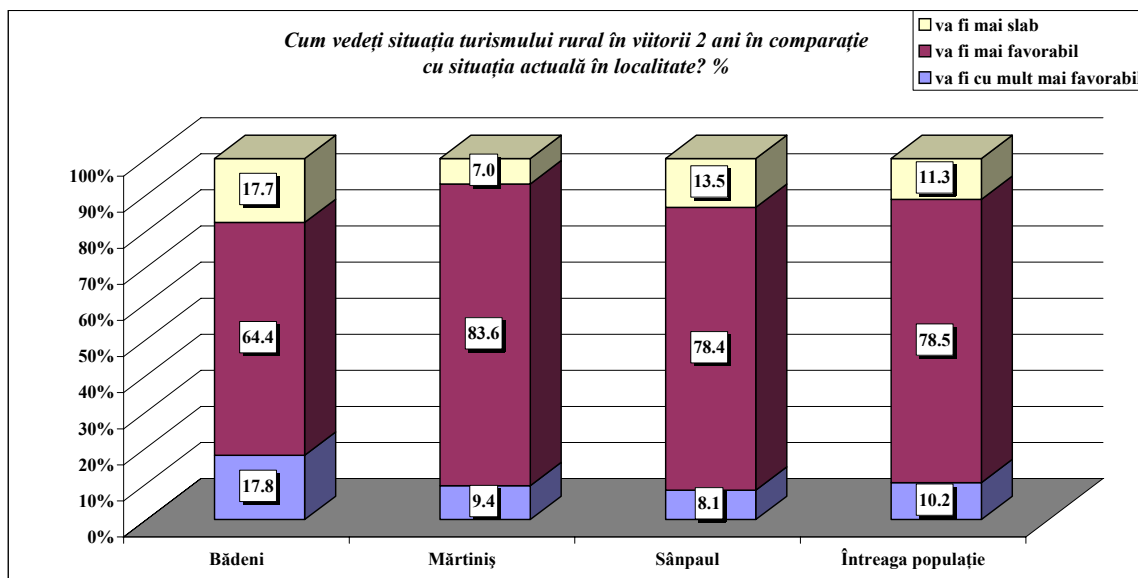
- cei care se ocupă de turism sunt nemernici care înșeală pe alții, două treime din populație deloc nu acceptă afirmația amintită.
- cei care se ocupă de turism nu știu în ce s-au băgat, o treime nu acceptă deloc.

**Graficul nr. 15.**



Modelele de acționare ale localnicilor am încercat să aflăm prin situații ipotetice. Am enumerat cinci posibilități de înfrumusețarea satului cu care ar putea fi mai preferată pentru turiști și am întrebat dacă ar iniția, ar participa la aceste activități sau nu le interesează. Cel mai puțin important este pentru respondenți înființarea unui muzeu, și acesta pentru că deja există în unele dintre localități. Cei mai mulți din populație s-au autocaracterizat ca participanți, și doar o minoritate ca inițiatori, inovatori, de care este mare nevoie. Proportia activilor și pasivilor este în general la fel în fiecare situație amintită.

**Graficul nr. 16.**

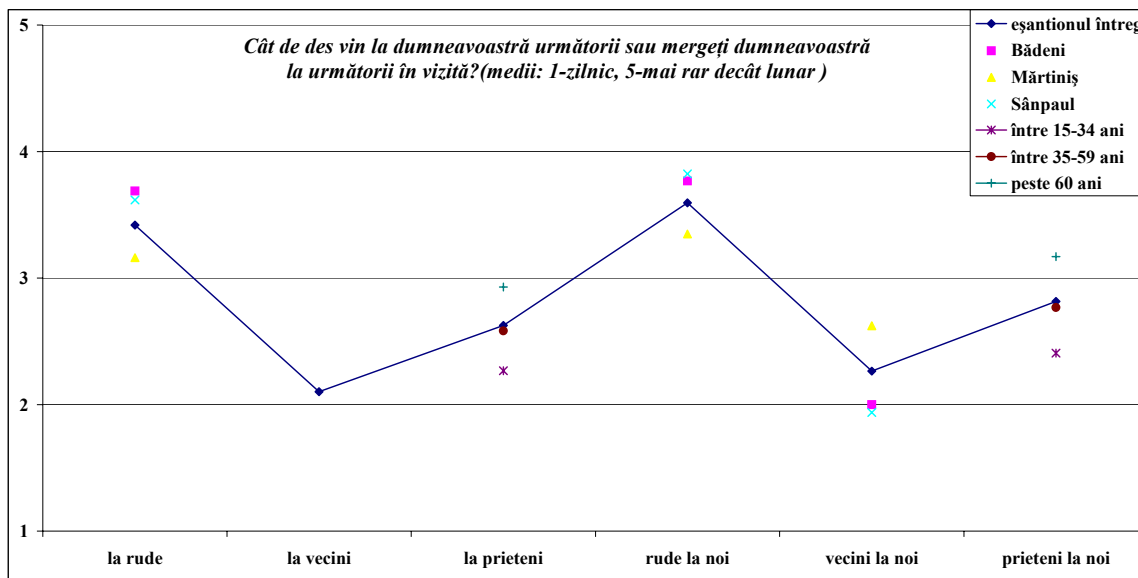


În finalul grupului de întrebări despre turism vedem viitorul turismului în următorii 2 ani după părerea respondenților în comparație cu situația actuală. În coerență cu răspunsurile relativ pesimiste despre potențialele efecte ale turismului rural localnicii din Bădeni nu sunt la fel de optimiști ca și ceilalți nici în privința viitorului turismului. Situația de peste doi ani o privesc cu cele mai multe așteptări locuitorii centrului de comună, dar se poate spune că

Întreaga populație speră ca viitorul turismului să fie mai favorabil în comparație cu situația actuală.

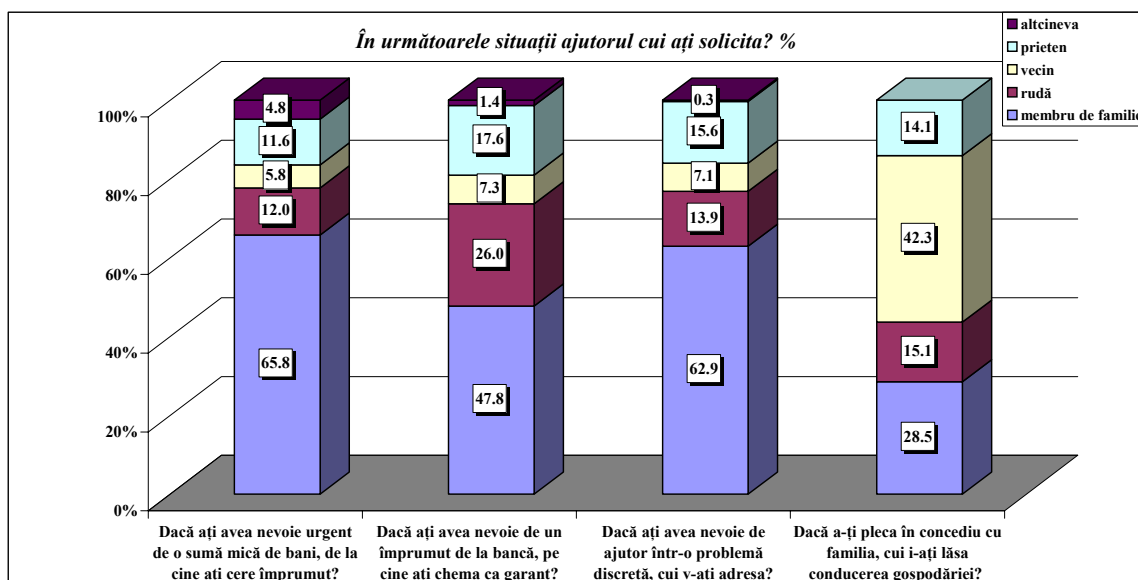
**Relații în familie, cu rude, vecini, prieteni, cu ocazia sărbătorilor și în probleme personale:**

**Graficul nr. 17.**



Ultimul grup de întrebări s-a referit asupra relațiilor personale. Vizitele făcute cu ocazia sărbătorilor ne arată importanța, puterea relațiilor ceremoniale, care ar putea fi „folosite” și în tranzacții economice. Se vede pe graficul nr. 17. că cele mai dese vizite se fac la vecini și se primesc din partea acestora, iar cele mai rare la rude și din partea rudelor. Prietenia ca tip de relație „aleasă” se află între cele două relații apropiate: de rudenie și de vecinătate. Pe graficul amintit găsim câteva valori care se diferențiază semnificativ de la mediile întregului eșantion. Și anume, după cum se poate citi și din bibliografia de specialitate, cei în vârstă dețin de mai puține și mai omogene relații decât celelalte generații, și interacțiunile lor se reduc la vecinătate și familie, prietenii fiind mai rar vizitați. Și invers în cadrul generațiilor mai tinere relațiile sunt eterogene, relațiile de prietenie, de colegialitate căpătând importanță deosebită față de alte grupuri de vârstă. În mod interesant relațiile de rudenie par a fi mai importante cu ocazia sărbătorilor în centrul de comună decât în celelalte sate și invers relațiile de vecinătate mai puțin importante.

**Graficul nr. 18.**



Ca probleme personale am definit patru situații ipotetice, două referitoare la probleme financiare, iar două la viața privată, toate solicitând relații de încredere. Dintre cele enumerate rolul membrilor de familie este cea mai semnificativă, iar în lipsa acestora în ultima situație ajutorul vecinilor este deosebită. Relațiile de rudenie și prietenie se accentuează în cazul în care este nevoie de o persoană care garantează băncii plățirea împrumutului. Deasemenea cum am văzut și în cazul întrebării despre ajutorul pentru a se ocupa de turism familia se plasează pe primul loc atât în probleme financiare, cât și personale. La relațiile din familie deci se pot apela și când este vorba de tranzacții economice, fapt, pe care îl considerăm a fi specific societății tradiționale și a tranziției între tradițional și modern, în societățile postindustriale fiind despărțite mai accentuat relațiile financiare, profesionale și cele personale, private.

## **Concluzii**

În ceea ce urmează vom recapitula cele mai importante date aflate de-a lungul cercetării care în viitor ar putea fi de folos în elaborarea unei strategii locale, microregionale.

Datele despre situația financiară și proprietatea familiilor trebuie tratate cu grijă știind, că aceste întrebări sunt cele mai dificile de răspuns, populația declară doar celor de încredere astfel de detalii. Parțial din acest motiv am apelat la ajutorul operatorilor de teren locali. Putem totuși să afirmăm că atât evaluarea proprie subiectivă cât și indicele măsurate arată o situație financiară destul de slabă. Dotarea infrastructurală a gospodăriilor se poate declara medie, cu excepția locuințelor din Bădeni, care sunt slab dotate.

Din punctul de vedere al capitalului uman avem de a face cu o „cantitate” de capital relativ redusă, concluzie la care am ajuns pe baza nivelului de studii absolvite (capital cultural incorporat) și a cărților din familie (capital cultural materializat).

În domeniul agrar asemănător datelor naționale localnici au pământ arabil sub 2 hectare în majoritate, cresc animale, predarea laptelui fiind a sursă semnificativă de venit, și dețin câteva mașini de lucrat pământ. Ceea ce se ivește ca o problemă de rezolvat în viitorul apropiat este cea legată de cunoștințele despre subvențiile agricole. Localnicii cunosc doar câteva subvenții ceea ce ne lasă să credem că nici nu folosesc aceste ajutoare. Se ivește deci ca o propunere pentru perioada următoare o campanie de informare a localnicilor despre subvențiile agricole. Nu folosesc calea luării sau dării în arendă a pământului, care ar putea fi o sursă de venit, iar agricultura reprezintă mai mult acoperirea sau completarea consumului propriu decât o sursă de asigurarea existenței prin venit în bani. Dar totuși în asigurare consumului propriu joacă un rol semnificativ. În general despre viitorul agriculturii în regiune am obținut declarații pesimiste.

În privința infrastructurii locale comunitare respondenții cunosc și apreciază realizările anterioare și așteaptă în primul rând continuarea următoarelor: rețeaua de apă și gaz în toată comuna, drumurile, canalizarea.

Turismul rural efectiv nu se practică la momentul actual în satele vizate, dar ca potențial avem de a face cu o majoritate, care ar participa la acțiuni turistice în cazul în care cineva ar iniția un proiect, în special tinerii și persoanele sub 59 ani manifestă o atitudine deschisă. Localnicii par a fi lipsiți de inițiativă, de spirit de inovație, de curaj, de îndrăzneală în domeniul întreprinzător. Au nevoie de modele care funcționează, de ajutoare în organizare în primul rând. Fiecare comunitate are mare nevoie de inovatori proprii așa că aceștia trebuie identificate cât mai curând pentru a le include într-un proiect de dezvoltare locală. Mulți își motivează pasivitatea cu lipsa posibilităților, a banilor, a timpului și a energiei. Dar în cazul în care satul ar investi în turism 58,7% ar primi oaspeți, iar 50% ar fi de acord să-și modifice casa pentru a obține o autorizație corespunzătoare. Este de menționat faptul că după părerea populației cei care primesc oaspeți trebuie să dețină o autorizație. Acesta se poate motiva și prin faptul că localnicii respectă legea și prin unele sentimente de invidie, pe

baza cărora cine primește venit să plătească și impozite. Nu ne ocupăm de aceste detalii. Tot aici aparține preferința ca cei care se ocupă de turism să se manifeste în mod organizat pe piața turismului, ceea ce indică o necesitate de colaborare.

În rândul necesităților formulate din partea localnicilor se înscriu cele referitoare la participarea la cursuri de specialitate. 20% ar participa la cursuri de agricultură, iar 33% la cursuri de turism, iar dacă cursul ar fi gratis, numărul participanților s-ar ridica la 55% din eșantion. Deci ar avea sens organizarea unor cursuri de turism și agricultură în comună. Localnicii nu cunosc limbi străine, fapt care ar putea fi un obstacol în fața sosirii oaspeților din străinătate.

Turismul este văzut mai mult ca o sursă de venit, dar știm din datele altor sate care se ocupă intensiv cu practicarea turismului că este un venit sezonal și complementar. Localnicii din cele trei sate vizate văd mai mult avantajele și efectele și nu amintesc dezavantaje ale turismului ceea ce arată o perspectivă pozitivă. Mai pesimiști par a fi cei din Bădeni, care sunt mai izolați, mai la periferie, mai bătrâni față de cei din centrul de comună sau Sânpaul, sate care au o așezare mai favorabilă din punct de vedere a transportului etc.

Pentru a se ocupa de turism după părerea populației oamenii ar trebui să primească ajutor financiar din partea statului, în organizare de la familie, consiliul local și organizații locale. Familia ocupă primul loc și în alte situații de ajutorare, urmată de vecinătatea, prietenia, și doar în final de relațiile rudenie, cu mici diferențe între generații și localități.

Viitorul turismului este văzut în general mult mai favorabil decât situația actuală în care acest sector mai mult nu există la nivel local.

## **Bibliografie**

- Inskoop Edward:** A fenntartható turizmus fejlesztése, Gemédia Budapesta, 2000  
**Kolosi Tamás – Rudas Tamás:** Empirikus problémamegoldás a szociológiában, OMIKK-TÁRKI Budapesta, 1988  
**Lăzăroiu, Sebastian:** Rețele de capital social și antreprenori în Comișani, Sociologia Românească 1999/2  
**Letenyei László:** A falusi társadalom rejtett kapcsolatai in: Borsos Endre – Csité András – Letenyei László (szerk.) Rendszerváltozás után, Számalk, 1999  
**Mezei Elemér – Veres Valér:** Társadalomstatisztika, Presa Universitară Clujeană, 2001  
**Oláh Sándor:** Falusi láttelek, Pro-Print Miercurea-Ciuc, 2004  
**Rotariu Traian – Iluț Petru:** Ancheta sociologică și sondajul de opinie, Polirom Iași, 1997  
**Rotariu Traian - Mezei Elemér ș.a.:** Metode statistice aplicate în științe sociale, Polirom Iași, 1998

**Sólyom Andrea, sociolog,  
coordonator de cercetare**

AGORA - Grup de Lucru pentru Dezvoltare Durabilă

Material realizat de către Societatea Ornitologică Română, în cadrul proiectului „Conservarea biodiversității prin promovarea turismului rural în microregiunea Sânpaul-Bădeni, sit potențial Natura 2000”, finanțat de Programul GEF de granturi mici și DEFRA (Department for Environment, Food and Rural Affairs) al Guvernului Marii Britanii.

Opiniile exprimate în această publicație sunt ale autorilor. Acestea nu reprezintă în mod necesar opiniile organizatorilor sau ale guvernelor menționate, ale Programului GEF de granturi mici sau ale Programului Națiunilor Unite pentru Dezvoltare. Perioada de desfășurare a proiectului: 1 aprilie 2005 - 31 martie 2006.